



Program hospodárskeho rozvoja a sociálneho rozvoja obce na roky 2019-2030





Základné údaje o obstarávateľovi:

1. Názov: **Obec Jastrabá**
2. Identifikačné číslo: **IČO 00320714**
3. Adresa sídla: **Jastrabá 130, 967 01 Kremnica**
4. Meno, priezvisko, adresa, telefónne číslo a iné kontaktné údaje oprávneného zástupcu obstarávateľa:

Zdenko Matúška
Jastrabá č. 130
967 01 Kremnica
tel. kontakt: 0910 141 279, 045/6733322
e-mail: ocu@jastraba.eu

5. Meno, priezvisko, adresa, telefónne číslo a iné kontaktné údaje kontaktnej osoby, od ktorej možno dostať relevantné informácie o strategickom dokumente, a miesto na konzultácie:

Zdenko Matúška
Jastrabá č. 130
967 01 Kremnica
tel. kontakt: 0910 141 279, 045/6733322
e-mail: ocu@jastraba.eu



O B S A H

OBSAH

1. ÚVOD.....	4
2. AUDIT ÚZEMIA A ZÁKLADNÉ INFORMÁCIE.....	6
3. STRATEGICKÁ ČASŤ - MATERIÁLNE A FINANČNÉ ZDROJE OBCE.....	17
4. PROGRAMOVÁ ČASŤ - ROZVOJOVÝ PROGRAM OBCE.....	21
5. FINANČNÁ ČASŤ - EKONOMICKÉ ZDROJE OBCE.....	28



1. ÚVOD

Dokument Program hospodárskeho rozvoja a sociálneho rozvoja obce je základným dokumentom, ktorým sa obec pri výkone svojej činnosti stará o všestranný rozvoj svojho územia a o potreby svojich obyvateľov. Vyjadruje komplexnú predstavu obyvateľov o budúcnosti rozvoja obce. Bol spracovaný na základe zákona NR SR č. 351/2004 Z.z o podpore regionálneho rozvoja. Strategický dokument bol tvorený občanmi obce a slúži občanom. Je verejne prístupný a živý dokument. Znamená to, že napĺňanie jeho cieľov a priorít je kontrolovateľné a strategický dokument je možné dopĺňať a aktualizovať o akčný plán. Z hľadiska jeho záberu by mal byť základným rozvojovým programom obce.

Program hospodárskeho rozvoja a sociálneho rozvoja obce bude dokumentom, ktorého schválením, zabezpečením realizácie a kontrolou plnenia zastupiteľstvo obce v súlade so zákonom č. 302/2001 Z. z. plní úlohu samosprávy v starostlivosti o všestranný rozvoj spracovaného územia a o potreby jeho obyvateľov.

Hlavné ciele PHSR sú:

- analyzovať hospodársky a sociálny rozvoj obce, hlavné smery jej vývoja a stanoviť ciele a prvoradé potreby,
- určiť úlohy a prvoradé potreby v rozvoji technickej infraštruktúry, sociálnej infraštruktúry, v starostlivosti o životné prostredie, vo vzdelávaní, v kultúre a v ďalších oblastiach podpory regionálneho rozvoja,
- navrhnuť finančné a administratívne zabezpečenie cieľov obce,
- sformulovať stratégiu smerovania daného územia, ktorá vyjadruje ekonomické a sociálne záujmy občanov (širokej verejnosti) a zároveň je v súlade s vyššími koncepciami štátu, VÚC, príslušného mikroregiónu, rezortnými stratégiami, záujmami ochrany životného prostredia, kultúrneho dedičstva a pod.,
- zabezpečiť kontinuitu rozvoja obce bez ohľadu na momentálne personálne obsadenie vo vedení obce,
- určiť možnosti využitia dotácií na financovanie zámerov obce (schválený PR obce je povinnou prílohou pri žiadostiach o čerpanie dotácií z fondov Európskych spoločenstiev v oblasti rozvoja obce).



PLÁN HOSPODÁRSKEHO ROZVOJA A SOCIÁLNEHO ROZVOJA OBCE JASTRABÁ



Program hospodárskeho rozvoja a sociálneho rozvoja obce je strednodobý programový dokument, ktorý bol spracovaný na základe zákona č. 503/2001 Z.z. o podpore regionálneho rozvoja, v zmysle par. 8, ktorý rámcovo vymedzuje jeho základné časti. Pri spracovaní programu boli rešpektované zásady regionálnej politiky vlády SR a princípy regionálnej politiky EÚ zakotvené najmä v nariadení Rady (ES) č. 1288/1999 (nariadenie o štrukturálnych fondoch).

Východiskami pri tvorbe PR obce boli:

- zákon 369/1990 Z.z. o obecnom zriadení,
- zákon 583/2004 Z.z. o rozpočtových pravidlách územnej samosprávy,
- zákon 539/2008 Z.z. o podpore regionálneho rozvoja a metodický pokyn pre tvorbu PR/SPR,
- Stratégia rastu EÚ do roku 2020 (najmä časti týkajúce sa budúcich priorít v rámci dotačných mechanizmov),
- Národný strategický referenčný rámec,
- Národný rozvojový plán (NRP),
- Program hospodárskeho a sociálneho rozvoja Banskobystrického samosprávneho kraja,
- Program odpadového hospodárstva obce.

Programom rozvoja obce sa uskutočňuje podpora regionálneho rozvoja. Táto podpora sa uskutočňuje na úrovni obce s dôrazom na sociálnu, ekonomickú a kultúrnu sféru. Je to program cielených opatrení, navrhnutý pre oživenie sociálneho, ekonomického a kultúrneho rozvoja obce, ktorý na základe výsledkov ročného hodnotenia bude priebežne aktualizovaný a doplňovaný.

Program hospodárskeho rozvoja a sociálneho rozvoja obce určuje strategické ciele a rozvojové aktivity vo forme konkrétnych priorít, opatrení a aktivít, určí nositeľov a navrhne spôsob financovania a implementácie.



PLÁN HOSPODÁRSKEHO ROZVOJA A SOCIÁLNEHO ROZVOJA OBCE JASTRABÁ



Program rozvoja obce je rozvojovým dokumentom vypracovaným pre obdobie rokov 2015-2030, ktorého cieľom je prispieť k vyváženému sociálno - ekonomickému rozvoju obce.

Základné programovacie dokumenty podpory regionálneho rozvoja

Program hospodárskeho rozvoja a sociálneho rozvoja obce je súčasťou sústavy základných dokumentov podpory regionálneho rozvoja v Slovenskej republike. Táto sústava je členená na strategické a programové dokumenty. Dokumenty sú vypracovávané na úrovni štátu, sektorov, zdrojov predvstupových a štrukturálnych fondov.

Podpora regionálneho rozvoja sa vykonáva podľa

- a) národnej stratégie regionálneho rozvoja Slovenskej republiky,
- b) programu rozvoja vyššieho územného celku,
- c) programu rozvoja obce,
- d) spoločného programu rozvoja obcí.

2. AUDIT ÚZEMIA A ZÁKLADNÉ INFORMÁCIE

2.1. PRÍRODNÉ ZDROJE A PODMIENKY

Obec sa leží v nadmorskej výške 425 m n.m. uprostred Kremnických hôr, v Nevoľnickej



Mapa Slovenska s vyznačením polohy obce



PLÁN HOSPODÁRSKEHO ROZVOJA A SOCIÁLNEHO ROZVOJA OBCE JASTRABÁ



kotline v povodí Ihráčskeho potoka. Chotár o rozlohe 1 082 ha sa rozprestiera prevažne na vrchovine v hornatom prostredí horských lúk a bukových lesov. Nevoľnícka kotlina sa



nachádza v južnej časti Kremnického pohoria.

Satelitný snímok obce

Vznik Kremnického pohoria sa začal masívnym pohybom zemských platní, ktoré sa nasúvali zo severu. Pri obrovskom tlaku platní bola narušená zemská kôra, na povrch sa drala horúca magma.

V rozsiahlom porušení povrchu vznikali Karpaty, ktoré sú súčasťou alpsko-himalájskej sústavy. V oblúku Karpatskej činnosti vznikali pred 17 miliónmi rokov stratovulkány, ako Poľana, Vtáčnik, Javorie,



Vepor, Vlčí vrch a najväčší z nich bol Banskotiavnický stratovulkán, ktorý patrí k najväčším na svete. Vedci odhadujú, že ku koncu jeho činnosti dosahoval výšku až 4000 m.n.m. Po jeho



južnom svahu sa láva a sopečné vyvreniny dostali až na dno subtropického, predhistorického mora. Ku koncu činnosti stratovulkánu sa kráter prepadol a vznikla najväčšia kaldera v Európe.



Dnes na dne kaldery je mesto Banská Štiavnica. Denudačný proces t.j. pôsobenie slnka, dažďa, mrazu, vetra vytváral drobné častice hornín, ktoré voda splavovala spolu s rastlinnými zbytkami do jazier a tak sa jazerné dna zapĺňali. Voda postupne vymývala v mäkkých

horninách nové korytá cez hrádze jazier, najlepšie to dokumentuje obtok potoka okolo Nižovca pod Ihráčom, a jazerá zanikali. Najväčšia mocnosť sedimentov je viditeľná v Jastrabskej panve, kde aj malé potôčky v oblasti Žiarec, v Záklukách a v hornom konci Jastrabej vymleli hlboké rokliny v mäkkých jazerných sedimentoch. Nehostinná kamenná krajina bola postupne osídľovaná rastlinami a zvieratami, čo do tohoto prostredia pritiahlo aj človeka. V roklinách sú odkryté fosílie, ako hnedé uhlie a skameneliny listov rastlín a hmyzu.

V neposlednom rade na premene prostredia v Nevoľníckej kotline sa pričínil človek svojou poľnohospodárskou a stavebnou činnosťou a celkovou civilizáciou prostredia. Stopy osídlenia človeka boli potvrdené archeologickými nálezmi viacerých kultúr. V Jastrabej bolo objavené sídlisko s kanelovanou keramikou, lužickej kultúry z mladšej doby bronzovej a sídlisko z obdobia hallštatského a rímskobarbarského. Na Ihráči boli objavené kamenné nástroje, ktoré sa používali v neolite.

2.1.1. HISTORIA A PAMIATKY

Rok 1487 znamená pre obec Jastrabá symbol prvej písomne doloženej identity obce. V staršej slovenskej historiografii, prevládali názory o prioritách prvej písomnej zmienky o obci. Táto bola považovaná za dátum založenia obce, hoci oblasť mohla byť častokrát osídlená skôr. U Jastrabej poznatky súčasnej historiografie, tiež niektorých vedných disciplín



PLÁN HOSPODÁRSKEHO ROZVOJA A SOCIÁLNEHO ROZVOJA OBCE JASTRABÁ



akceptujú jej existenciu oveľa skôr, ako je záznam v písomnom prameni z r. 1487. V tomto smere poznatky o začiatkoch ľudskej činnosti na území Jastrabej vychádzajú z archeologických nálezov predmetov viacerých pravekých kultúr. Tieto dokladujú sídlisko ľudu s kanelovanou keramikou, lužickej kultúry z mladšej doby bronzovej a sídlisko z obdobia halštatského a rímskobarbarského. Nálezy pravekých kultúr na území Jastrabej dokumentujú v podstate už v praveku intenzívnu ľudskú činnosť.

K najvýznamnejším pamiatkam obce patrí kostol postavený v roku 1370 na mieste pohanskej svätyne a zasvätili ho



Michalovi Archanielovi. Jeho existencia je dôkazom vzniku obce oveľa skôr, ako by o tom svedčila prvá písomná zmienka z roku 1487.

Najvýznamnejší prírodným útvarom v tejto časti regiónu je bezpochyby Jastrabská



skala. Táto prírodná pamiatka bola vyhlásená v roku 1975 v katastrálnom území obce Bartošova Lehôtka a Jastrabá. Geograficky patrí do Kremnických vrchov a má rozlohu 8,5 hektára. Je to dominantný vrchol Kremnických vrchov, hlavne od štátnej cesty

Stará Kremnička - Bartošova Lehôtka. Z geologického hľadiska je tu dokumentovaný postup tvorby vulkanických komplexov, a tak môžeme pozorovať striedanie lávových prúdov s horninami, ktoré vznikli usadzovaním sopečných materiálov, ako sopečné balvany, popol, prach a pod., ďalej rad vedľajších sopečných komínov. Prevažujúcou horninou sú ryolity.



PLÁN HOSPODÁRSKEHO ROZVOJA A SOCIÁLNEHO ROZVOJA OBCE JASTRABÁ



Výrazný vrchol vznikol rôznou rýchlosťou zvetrávania hornín, pričom niektoré sa rozpadli, iné, najmä mladšie ryolity zostali zachované. Vrcholová časť má dve kóty - Malú skalu (648,4 metrov nad morom) a Jastrabskú skalu (683,4 m.n.m.) Tieto dva vrcholy tvoria bralá niekoľko desiatok metrov vysoké so sutinami na ich úpäti. Prevažná časť tejto prírodnej pamiatky je zalesnená s bukmi (90 %) 100 až 140 rokov starými. Zostávajúcich 10 % tvoria najmä duby. Lokalita je veľmi výhodná pre hniezdenie dravých vtákov.

2.2. SOCIÁLNO-EKONOMICKÁ ANALÝZA OBCE

2.2.1. DEMOGRAFIA

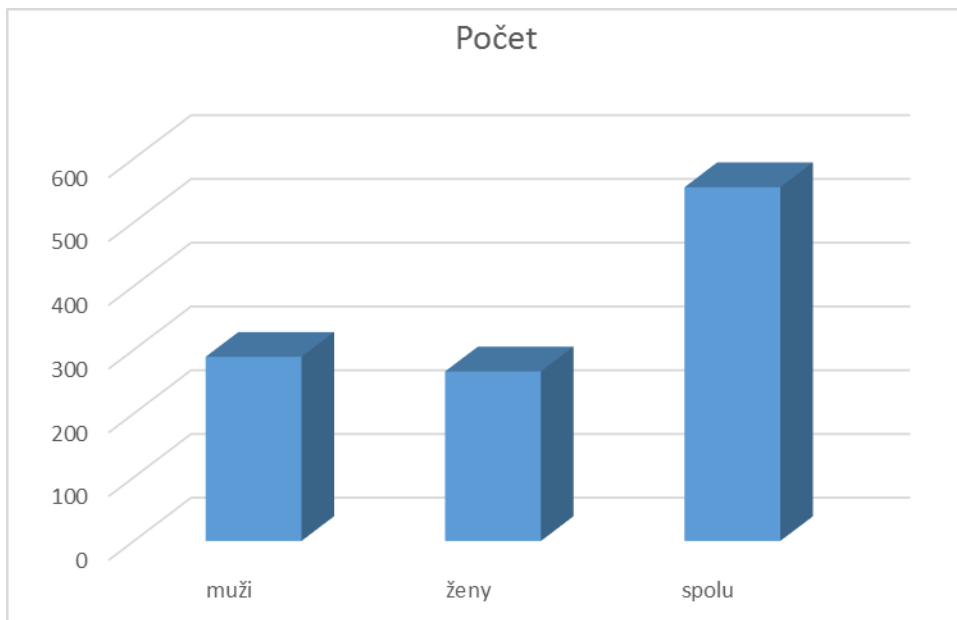
V roku 2011 žilo v obci celkovo 577 obyvateľov . Z celkového počtu obyvateľov v obci prevládali muži a to v počte 289. Mužov bolo 266.

Tab.1. Základné demografické údaje obce

Stav obyvateľov obce	muži	ženy	spolu
Počet	289	266	555

Zdroj: Štatistický úrad SR

Graf 1. Analýza demografických zdrojov – počet obyvateľov k 31.12.2011



Úroveň bývania v obci je štandardná v rodinných domoch. V obci sa nachádza 185 rodinných domov.



PLÁN HOSPODÁRSKEHO ROZVOJA A SOCIÁLNEHO ROZVOJA OBCE JASTRABÁ

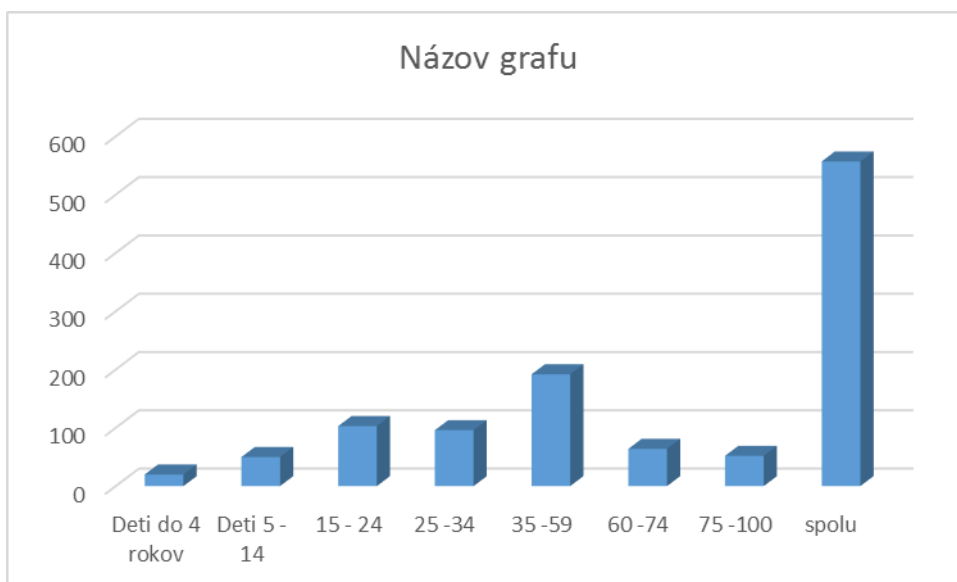


Obyvateľstvo je významným faktorom pre rozvoj regiónu, ako i samotnej obce. Je dobré poznať jeho kvalitatívne a kvantitatívne vlastnosti. Medzi kvalitatívne znaky patrí veková štruktúra, prípadne vzdelanostná štruktúra obyvateľstva obce.

Tab.2. Veková štruktúra obyvateľstva

Deti do 4 rokov	Deti 5 - 14	15 - 24	25 -34	35 -59	60 -74	75 -100	spolu
20	50	103	96	192	64	52	557

Tab.2. Veková štruktúra obyvateľstva



Zdroj: Štatistický úrad SR

V súčasnosti sa prejavuje trend starnutia obyvateľstva a pokles populácie, aj keď demografická štruktúra obyvateľstva je zatiaľ priaznivá. Trend vývoja počtu obyvateľstva je z krátkodobého ako i z dlhodobého hľadiska negatívny.

2.2.2. NÁRODNOSTNÉ ZLOŽENIE OBYVATEĽSTVA

V obci prevažuje slovenská národnosť, ktorá predstavuje 99,28 % z celkového počtu obyvateľov. Česká národnosť predstavuje 0,36 %, iná národnosť 0,36 %.

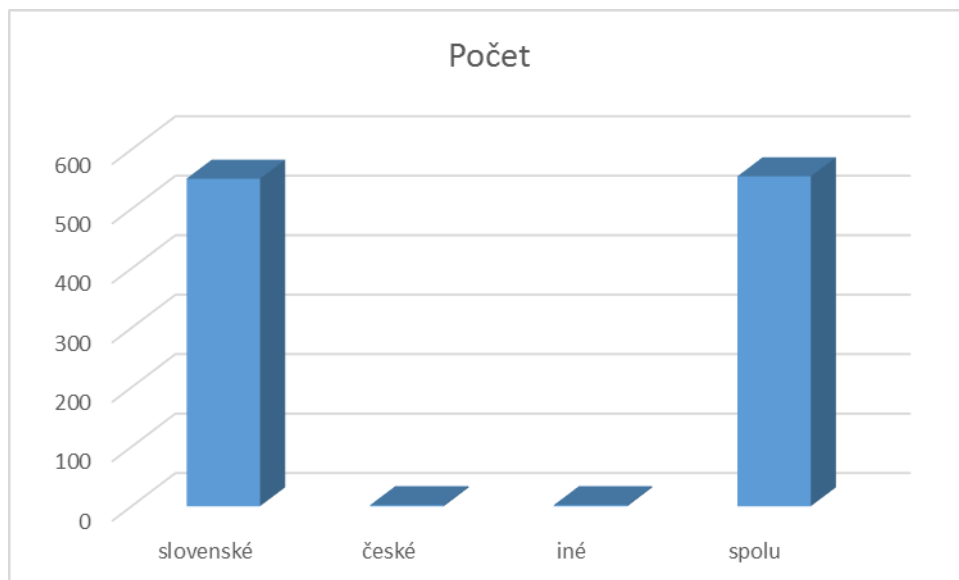


Tab. 3. Národnostné zloženie obyvateľstva obce

Národnostné zloženie	slovenské	české	iné	spolu
Počet	551	2	2	555

Zdroj: Štatistický úrad SR

Graf 3. Národnostné zloženie obyvateľstva obce



Zdroj: Štatistický úrad SR

2.2.3. ZLOŽENIE OBYVATEĽSTVA PODĽA STUPŇA ŠKOLSKÉHO VZDELANIA

Vzdelanostnú štruktúru obce vzhľadom na nedostatočné zdroje aktuálnych informácií nemožno objektívne zhodnotiť. K dispozícii sú len štatistické ukazovatele z posledného sčítania obyvateľov z roku 2011. Možno predpokladať, že vzdelanostná úroveň obyvateľstva za obdobie vzrástla. Vzdelanostná štruktúra obyvateľstva obce je z regionálneho hľadiska diferencovaná. Z tabuľky a grafu o bývajúcim obyvateľstve podľa najvyššieho skončeného stupňa školského vzdelania možno vidieť, že najvyšší podiel na celkovom počte obyvateľov predstavujú osoby, ktoré dosiahli učňovské vzdelanie. Druhou najpočetnejšou skupinou sú osoby, ktoré dosiahli stredné s maturitou. Podiel vysokoškolsky vzdelaných ľudí, bez ohľadu stupeň vysokoškolského vzdelania, predstavuje 7,6%.

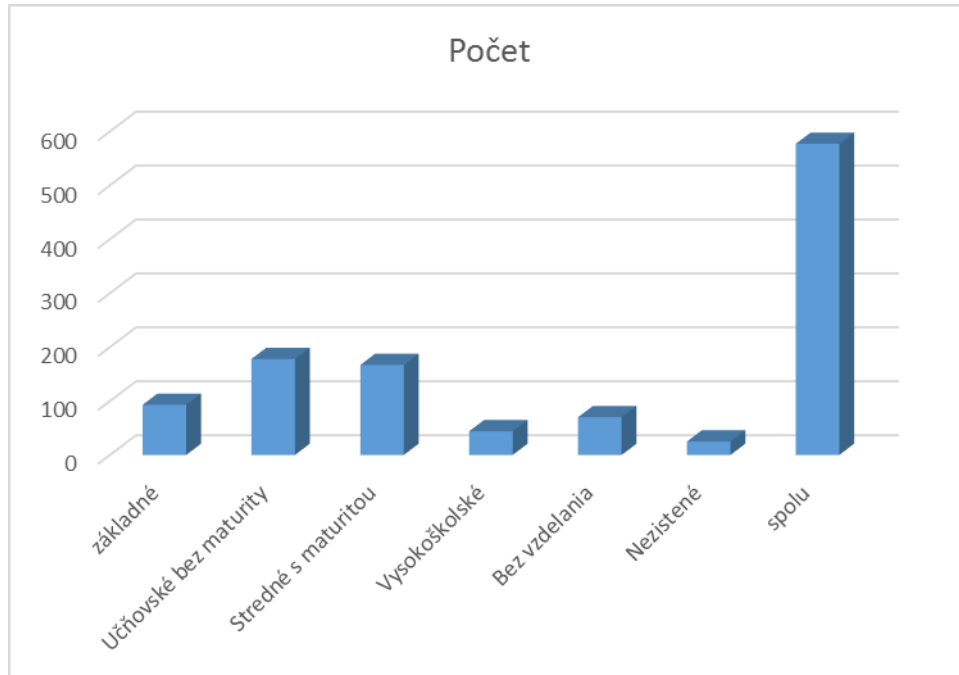
Tab.4. Bývajúce obyvateľstvo podľa najvyššieho skončeného stupňa školského vzdelania

Najvyšší stupeň vzdelania	základné	Učňovské bez maturity	Stredné s maturitou	Vysokoškolské	Bez vzdelania	Nezistené	spolu
Počet	93	178	167	44	70	25	577

Zdroj: Štatistický úrad SR



Graf 4. Obyvateľstvo podľa najvyššieho skončeného stupňa školského vzdelania



V obci sa nachádza základná škola pre ročníky 1 - 9.

- v zriaďovateľskej pôsobnosti obce je kultúrny dom, knižnica v priestoroch obecného úradu a pošta.

2.2.4. NÁBOŽENSKÁ ŠTRUKTÚRA OBYVATEĽSTVA

K 31.12.2011 sa 85 % obyvateľov obce hlásilo k rímskokatolíckej cirkvi, Ďalšími najpočetnejšími skupinami sú osoby bez vyznania, ktoré predstavujú 6,9%.

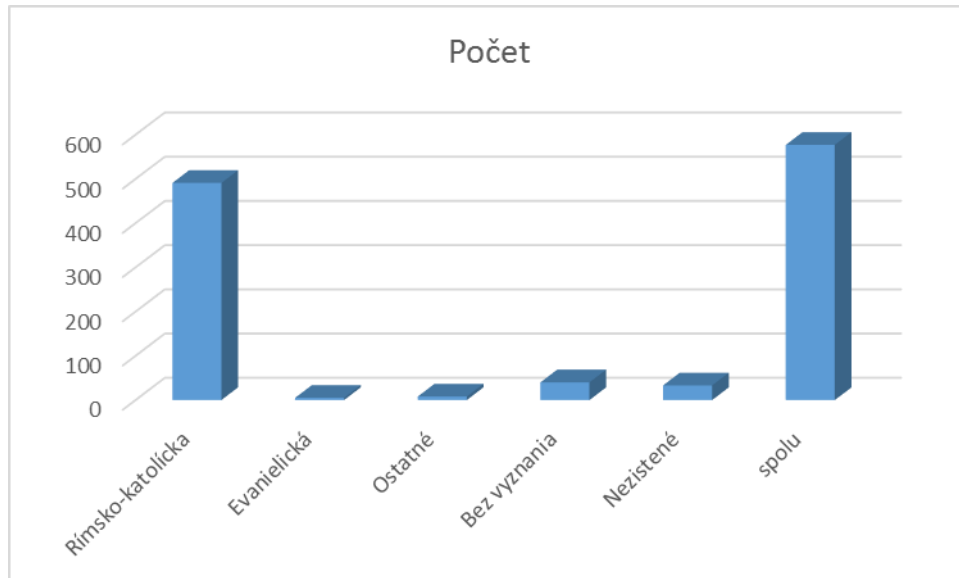
Tab. 5. Náboženská štruktúra obyvateľstva

Náboženská štruktúra	Rímsko-katolícka	Evanjelická	Ostatné	Bez vyznania	Nezistené	spolu
Počet	491	5	8	40	33	577

Zdroj: Štatistický úrad SR



Graf 5. Náboženská štruktúra obyvateľstva



2. 3. NEZAMESTNANOSŤ V OBCI

Počet nezamestnaných z celkového počtu obyvateľov predstavuje 12 t.j. 4,4%. Počet zamestnaných predstavuje 275 obyvateľov, čo predstavuje 47,7%. V obci evidujeme 116 dôchodcov, z čoho je 5 zaradených do kategórie pracujúci dôchodca.

2.3. SWOT ANALÝZA

SWOT analýza poskytuje hodnotenie silných a slabých stránok územia, príležitostí a ohrození v jeho externom prostredí, umožňuje rýchly prehľad východiskovej situácie územia pred formulovaním stratégie.

Analýza silných a slabých stránok sleduje súčasný stav z hľadiska vnútorných faktorov, odhaľuje, čo v obci máme pozitívne a negatívne. Silnou stránkou územia sú jeho prirodzené dispozície a akákoľvek konkurenčná výhoda. Slabou stránkou je to, čo územiu chýba, alebo čo sa robí nedostatočne v porovnaní s inými.

Analýza príležitostí a ohrození sa zameriava na budúci rozvoj regiónu z hľadiska vonkajších faktorov, určuje možnosti rozvoja a riziká, s ktorými treba rátať. Príležitosťou územia je akýkoľvek pozitívny trend, ktorý môže byť impulzom pre jeho ďalší rozvoj v prípade, že sa nájdu zdroje na jeho realizáciu a bude oň záujem. Ohrozením územia sú akékoľvek nevýhodné trendy alebo smery vývoja na úrovni regionálnej a národnej.



2.3.1. VNÚTORNÁ SWOT ANALÝZA

Silné stránky

- Dostatok voľnej pracovnej sily,
- Surovinová základňa poskytujúca suroviny pre viaceré odvetvia,
- Bohatá história obce a okolia, najmä banícka história,
- Priemyselné tradície v regióne,
- Vhodné prírodné, klimatické a kultúrne podmienky pre rozvoj cestovného ruchu,
- Vhodné podmienky pre vidiecku turistiku a agroturistiku,
- Prítomnosť minerálneho, termálneho a liečivého prameňa,
- Výhodná geografická poloha,
- Krajinársky a prírodne hodnotné územie,
- Dobrá bonita pôdy a vhodné klimatické podmienky pre pestovanie kultúrnych plodín,
- Vysoká lesnatosť územia a dlhodobá tradícia lesníctva.

Slabé stránky

- Nízka vzdelanostná úroveň občanov,
- Nepriaznivý demografický vývoj v regióne,
- Nevhodný vstup do obce (železničná doprava),
- Absencia integrovaného dopravného systému na území kraja,
- Nedostatok príležitostí na celoživotné vzdelávanie podľa trendov rozvoja,
- Nerovnosť príležitostí pohlaví,
- Nekvalitný stav infraštruktúry,
- Nedostatočné využitie surovinovej základne,
- Vysoká podiel výroby s nízkou pridanou hodnotou,
- Nedostatočne zhodnotený kultúrny a historický potenciál obce,
- Nízka technologická a technická úroveň výroby a konkurencieschopnosť výrobkov,
- Nedostatočne využitý potenciál pre rozvoj cestovného ruchu, slabá úroveň marketingu v cestovnom ruchu,
- Nedostatočné využitie informačných technológií v sektore priemyslu, obchodu a cestovného ruchu,



PLÁN HOSPODÁRSKEHO ROZVOJA A SOCIÁLNEHO ROZVOJA OBCE JASTRABÁ



- Nepostačujúca propagácia v zahraničí,
- Nedostatočná starostlivosť o turistické strediská a kultúrne a historické pamiatky,
- Absentácia čistiarne odpadových vôd,
- Nizka konkurencieschopnosť v dôsledku nízkej produktivity a nerozvinutej trhovej infraštruktúry,
- Odliv kvalifikovaných síl,
- Nevybavenosť obce technickou infraštruktúrou a absencia kvalitnej infraštruktúry a služieb,
- Nevyhovujúci stav kultúrnych pamiatok,
- Nedostatok zdrojov pre vidiek.

Príležitosti

- Štrukturálne fondy EÚ,
- Využitie moderných informačných technológií pri budovaní informačnej spoločnosti,
- Vytváranie priaznivejších podmienok pre podnikanie,
- Vstup nových investorov do existujúcich výrobných priestorov,
- Podpora živnostenského, remeselného podnikania a samozamestnávania v regióne,
- Využitie domácej a zahraničnej pomoci v oblastiach: finančnej, poradenstva, vzdelávania, informácií a inštitucionálnej oblasti,
- Využitie historického, kultúrneho a prírodného potenciálu pre rozvoj cestovného ruchu,
- Zvyšovanie úrovne environmentálneho povedomia,
- Rozvoj využitia biomasy na výrobu energie a kŕmnych zmesí,
- Zelesňovanie poľnohospodársky nevyužitelných a máloproduktívnych pôd,
- Zvyšujúci sa záujem o vidiecky turizmus a agroturizmus,
- Podpora netradičných foriem a spôsobov hospodárenia s pôdou,
- Výstavba peších a cykloturistických komunikácií,
- Oživenie ľudovej a umeleckej výroby, tradícií a podujatí.

Ohrozenia

- Odliv kvalifikovaných pracovníkov z obce,
- Demografický vývoj- starnutie obyvateľstva,



PLÁN HOSPODÁRSKEHO ROZVOJA A SOCIÁLNEHO ROZVOJA OBCE JASTRABÁ



- Silná konkurencia na zahraničných trhoch,
- Samospráva, zdravotníctvo, školstvo nemá financie na rozvoj,
- Nedostupnosť finančných zdrojov pre reštrukturalizáciu hospodárskej sféry,
- Oneskorenie výstavby a rekonštrukcie cestnej siete a železničných tratí v dôsledku nedostatočných zdrojov financovania rozvoja cestnej a železničnej dopravy,
- Izolácia obce v dôsledku situovania hlavných medzinárodných dopravných koridorov mimo región bez ich adekvátneho sprístupnenia dostatočne kapacitnou cestnou a železničnou infraštruktúrou,
- Neuspokojivá úroveň čistenia odpadových vôd a nízka miera pripojenia obyvateľstva na kanalizačnú sieť,
- Pokračujúci nedostatok finančných zdrojov podnikov,
- Nedostatok kapitálu pre rozvoj moderných technológií v drevospracujúcom priemysle.

3. STRATEGICKÁ ČASŤ MATERIÁLNE A FINANČNÉ ZDROJE OBCE

3.1. STRATÉGIA ROZVOJA OBCE

Stratégia rozvoja obce vychádza zo súčasnej situácie. Jedná sa hlavne o ekonomicko - sociálnu oblasť, ktorá je v súčasnosti najkritickejšia. Nízky počet voľných pracovných miest v obci spôsobuje systematicky odliv občanov a vplyvom negatívneho demografického vývoja postupný zánik obce. Stratégia sa opiera o vytvorenie nových pracovných príležitostí, čím sa situácia v obci stabilizuje a to následne môže viesť k intenzívnemu rozvoju obce. V rámci stratégie je potrebné určiť víziu rozvoja obce v horizonte 15 nasledujúcich rokov.

Vízia musí každému jasným jazykom predostrieť predstavu o budúcnosti regiónu, o jeho fungovaní, živote v ňom, zameraní rozvoja, preferovaní podnikateľských aktivít, kvalite ľudského života. V rámci EÚ musí v priebehu 10 -15 rokov kvalita ľudského života v obci dosiahnuť štandardnú úroveň.



3.2. STRATEGICKÉ CIELE

K tomuto výsledku budú viesť práve konkrétne nasledujúce strategické ciele:

- Zateplenie a modernizácia budovy ZŠ
- Výstavba prístupovej cesty a inžinierskych sietí k novej IBV,
- Vybudovanie kanalizácie a čističky odpadových vôd,
- Dobudovanie vytypovaných vetiev vodovodu,
- Vybudovanie zberného dvora pre komunálny odpad,
- Dobudovanie chodníkov po okraji cesty
- Zlepšené možnosti využitia verejných plôch,
- Rozšírenie plôch verejnej zelene, je výsadby a následnej starostlivosti,
- Zvýšené využitie alternatívnych zdrojov energie na úkor fosílnych a iných palív,
- Posilnenie zdravotnej starostlivosti o občanov obce,
- Inštalácia úsporného LED systému osvetlenia v obci,
- Vybudovanie kvalitnejšieho prístupového a náučného chodníku k Jastrabskej skale.
- Výstavba vyhliadkovej veže v oblasti Jastrabskej skaly,
- Vybudovanie nového zdroja pitnej vody,
- Vybudovanie oddychovej zóny v obci spojenú s výstavbou kúpaliska,
- Rozvoj podnikateľských aktivít v obci obnovou tradície v oblasti remeselnej výroby,
- Výstavba cyklotrasy a obnova turistických chodníkov v okolí obce,

3.3. OBČIANSKA VYBAVENOSŤ A INFRAŠTRUKTÚRA

V obci sa nachádza predajňa potravinárskeho tovaru, predajňa nepotravinárskeho tovaru, futbalové ihrisko, pošta, Základná škola a Materská škola. Obec je vybavená sieťovými rozvodmi ako verejný vodovod a rozvodná sieť zemného plynu.

Zariadenie občianskej vybavenosti	
Rok	2018
Zariadenie	
Predajne potravinárskeho tovaru	1
Predajne rozličného tovaru	1
Kostol	1
Pošta	1
Domy smútku	1
Cintorín, urnový háj	1



3.4. TECHNICKÁ INFRAŠTRUKTÚRA

Kanalizácia

V obci sa už niekoľko rokov buduje kanalizácia a čistička odpadových vôd.

Vodovod

Obec zásobuje obyvateľov pitnou vodou vlastným vodovodom. Celková kapacita verejného vodovodu je 36 litrov / sek, celkový počet obyvateľov zásobovaných z obecného vodovodu je 540. Na území obce sa nachádzajú súkromné studne v celkovom množstve 12, ktoré po vykonaní hygienickej kontroly a zdravotnej úprave vody, môžu byť použité v prípade vyradenia verejného vodovodu z činnosti.

Plynofikácia obce

Obec je kompletne plynofikovaná. Vedenie obce pred jej realizáciou uvažovalo s tým, že plynofikácia bude mať pozitívny vplyv na stav životného prostredia, nakoľko by sa znížil podiel popolčeka a škodlivých látok zo spaľovania uhlia. Zemný plyn je zo všetkých fosílnych palív pre životné prostredie najpriateľnejší, pretože neprodukuje kyslíčniky síry, pevné častice a emituje i omnoho menej NO_x a CO₂.

3.5 . SOCIÁLNA STAROSTLIVOSŤ

V obci nie je v súčasnosti zabezpečená sociálna starostlivosť pre starých občanov. Obec je z hľadiska obyvateľov značne prestarnutá a starších odkázaných ľudí neustále pribúda. Obec umiestňuje starších občanov, odkázaných na pomoc iných v domove dôchodcov v Kremnici.

3.6. DOPRAVA A TELEKOMUNIKÁCIE

Z dopravného hľadiska centrom obce vedie cestné prepojenie, pozostávajúce z ciest 2. a 3. triedy. Z dôvodov zlepšenia životného prostredia sa uvažuje s vybudovaním cestného obchvatu obce tak, aby sa odľahčila hlavná cesta vedúca obcou.



PLÁN HOSPODÁRSKEHO ROZVOJA A SOCIÁLNEHO ROZVOJA OBCE JASTRABÁ



Autobusová doprava je prímestského typu na trase z Kremnice do obce Ihráč, resp. Trnavej Hory. Neďaleko obce vedie významná železničná trať Zvolen – Martin, ktorá je využívaná hlavne pre žiakov, študentov resp. turistov a návštevníkov obce a okolia.

Letecká doprava je značne vzdialená. Najbližšie medzinárodné letisko, kde môžu pristávať veľké dopravné lietadlá, sa nachádza na Sliachi pri Banskej Bystrici.

Z hľadiska telekomunikácií je obec pokrytá všetkými dôležitými káblovými digitálnymi sieťami. Do budúca sa plánuje s uložením optických káblových rozvodov vedúcich na stĺpoch elektrickej energie do zeme. Obec plánuje inštalovať sieť obecného WiFi pokrytia, ktoré bude slúžiť pre verejnosť.

3.7. ŽIVOTNÉ PROSTREDIE

Geograficky sa obec nachádza na hranici chránenej krajinej oblasti a s tým súvisí potreba začať s realizáciou projektov na ochranu životného prostredia.

Obec vlastní vodovod, z ktorého je zásobovaných 90% z celkového počtu obyvateľov obce. Verejná kanalizačná je v procese prípravy a výstavby. Do budúca sa plánuje s jej kompletnou výstavbou.

Obec organizuje zber komunálneho odpadu od obyvateľov základným separovaním povinných zložiek komunálneho odpadu. V ďalšom kroku bude nasledovať výstavba Zberného dvora separovaného odpadu, kde sa vybuduje systém recyklácie vybraných zložiek komunálneho odpadu na opätovné využitie vo forme druhotných surovín. Tento proces bude do budúcnosti významným vkladom do systému zlepšovania životného prostredia obce a celého regiónu.

V rámci poľnohospodárskych aktivít sa uvažuje s využívaním odpadov na výrobu biomasy a s tým súvisiacimi aktivitami pri výrobe obnoviteľných zdrojov energie. Tiež sa uvažuje nad realizáciou kompostoviska a zavedením systému filtrácie vody z obecného vodného zdroja.

3.8. POĽNOHOSPODÁRSTVO, VIDIECKY ROZVOJ, LESNÍCTVO A RYBÁRSTVO

V obci je v prevádzke organizovaná forma poľnohospodárskej činnosti - družstvo. Venuje sa hlavne pestovateľským formám podnikania a to najmä krmovinárstvu ako aj chovu rožného statku. Do budúcnosti sa uvažuje s organizovaním činnosti aj v oblasti pestovania ovocia, zeleniny a priemyselných plodín, resp. liečivých rastlín a rýchlorastúcich drevín.



PLÁN HOSPODÁRSKEHO ROZVOJA A SOCIÁLNEHO ROZVOJA OBCE JASTRABÁ



Rozloha a významný produkčný materiál lesov zabezpečuje dostatok drevnej hmoty pre jej spracovanie hlavne na kúrenie. Do budúcnosti sa uvažuje s rozvojom lesníctva a na to nadväzujúce aktivity pri ťažbe resp. spracovaní dreva a drevnej hmoty. Dôležitou súčasťou je aj zavedenie systému zalesňovania vhodných lokalít.

Prírodné danosti obce poskytujú vhodné podmienky pre život divjej zveri a rýb, čo vytvára základ pre rozvoj poľovníctva, rybárstva a s tým súvisiaceho rozvoja cestovného ruchu. Plánuje sa zriadenie poľovného revíru a chovu rýb v neďalekom novovybudovanom rybníku.

4. PROGRAMOVÁ ČASŤ ROZVOJOVÝ PROGRAM OBCE

OPERAČNÝ PROGRAM IROP

Prioritná os č. 1: Bezpečná a ekologická doprava v regiónoch

priorita č. 1.1: Posilnenie regionálnej mobility prepojením sekundárnych a terciárnych uzlov s infraštruktúrou TEN-T vrátane multimodálnych uzlov,

priorita č. 1.2: Vývoj a zlepšovanie ekologicky priaznivých, vrátane nízkohlukových, a nízkouhlíkových dopravných systémov.

Prioritná os č. 2: Ľahší prístup k efektívnym a kvalitnejším verejným službám

priorita č. 2.1: Investície do zdravotníckej a sociálnej infraštruktúry,

- **POSILNENIE ZDRAVOTNEJ STAROSTLIVOSTI O OBČANOV OBCE,**

priorita č. 2.2: Investovanie do vzdelania, školení a odbornej prípravy, zručností a celoživotného vzdelávania.

- **ZATEPLENIE A MODERNIZÁCIA BUDOVY ZŠ**

Prioritná os č. 3: Mobilizácia kreatívneho potenciálu v regiónoch

priorita č. 3.1: Podpora rastu priaznivého pre zamestnanosť.

- **VYBUDOVANIE ODDYCHOVEJ ZÓNY V OBCI SPOJENÚ S VÝSTAVBOU KÚPALISKA,**

- **VÝSTAVBA VÝHLIADKOVEJ VEŽE V OBLASTI JASTRABSKEJ SKALY,**



Prioritná os č. 4: Zlepšenie kvality života v regiónoch s dôrazom na životné prostredie.

priorita č. 4.1: Podpora energetickej efektívnosti, inteligentného riadenia energie a využívania energie z obnoviteľných zdrojov vo verejných infraštruktúrach vrátane verejných budov a v sektore bývania,

- **ZVÝŠENÉ VYUŽITIE ALTERNATÍVNYCH ZDROJOV ENERGIE NA ÚKOR FOSÍLNYCH A INÝCH PALÍV**

priorita č. 4.2: Investovanie do sektora vodného hospodárstva,

- **VYBUDOVANIE NOVÉHO ZDROJA PITNEJ VODY**
- **DOBUDOVANIE VYTYPOVANÝCH VETIEV VODOVODU**

priorita č. 4.3: Prijímanie opatrení na zlepšenie mestského prostredia, revitalizácie miest, oživenia a dekontaminácie opustených priemyselných lokalít,

Prioritná os č. 5: Miestny rozvoj vedený komunitou

priorita č. 5.1: Záväzné investície v rámci stratégií miestneho rozvoja vedeného komunitou.

- **ROZVOJ PODNIKATELSKÝCH AKTIVÍT V OBCI OBNOVOU TRADÍCIE V OBLASTI REMESELNEJ VÝROBY**

Prioritná os č. 6: Technická pomoc

OPERAČNÝ PROGRAM INTEGROVANÁ INFRAŠTRUKTÚRA

Prioritná os 1: Železničná infraštruktúra,

Prioritná os 2: Cestná infraštruktúra,

- **VÝSTAVBA PRÍSTUPOVEJ CESTY A INŽINIERSKÝCH SIETÍ K NOVEJ IBV**

Prioritná os 3: Verejná osobná doprava,

Prioritná os 4: Infraštruktúra vodnej dopravy,

Prioritná os 5: Železničná infraštruktúra (mimo ten-t core),

Prioritná os 6: Cestná infraštruktúra (mimo ten-t core),

- **VÝSTAVBA CYKLOTRASY A OBNOVA TURISTICKÝCH CHODNÍKOV V OKOLÍ OBCE**
- **DOBUDOVANIE CHODNÍKOV PO OKRAJI CESTY**
- **ZLEPŠENÉ MOŽNOSTI VYUŽITIA VEREJNÝCH PLÔCH,**



**- ROZŠÍRENIE PLÔCH VEREJNEJ ZELENÉ, JE VÝSADBY A NÁSLEDNEJ
STAROSTLIVOSTI,**

Prioritná os 7: Informatizácia spoločnosti,

- VYBUDOVANIE SIETE WIFI PRE VEREJNOSŤ,

Prioritná os 8 : Technická pomoc,

OPERAČNÝ PROGRAM ĽUDSKÉ ZDROJE

Prioritná os 1: Vzdelávanie

1.1 Zníženie a zabránenie predčasného skončenia školskej dochádzky a podporou prístupu ku kvalitnému predškolskému, základnému a stredoškolskému vzdelávaniu,

1.2 Zvyšovanie významu trhu práce v oblasti systémov vzdelávania a odbornej prípravy,

1.3 Zlepšenie kvality, efektívnosti a prístupu k terciárnemu a ekvivalentnému vzdelávaniu,

1.4 Zlepšenie rovnakého prístupu k celoživotnému vzdelávaniu pre všetky vekové skupiny.

Prioritná os 2: Iniciatíva na podporu zamestnanosti mladých ľudí

2.1 Trvalo udržateľná integrácia mladých ľudí, najmä tých, ktorí nie sú zamestnaní, ani nie sú v procese vzdelávania alebo odbornej prípravy.

Prioritná os 3: Zamestnanosť

IP 3.1 Prístup uchádzačov o zamestnanie a neaktívnych osôb k zamestnaniu vrátane dlhodobo nezamestnaných a osôb,

IP 3.2 Rovnosť medzi mužmi a ženami vo všetkých oblastiach,

IP 3.3 Modernizácia inštitúcií trhu práce.

Prioritná os 4: Sociálne začlenenie

4.1 Aktívne začlenenie, a to aj s cieľom podporovať rovnaké príležitosti a aktívnu účasť a zlepšenie zamestnateľnosti,

4.2. Zlepšenie prístupu k cenovo prístupným, trvalo udržateľným a kvalitným službám vrátane zdravotnej starostlivosti a sociálnych služieb všeobecného záujmu,

Prioritná os 5: Integrácia marginalizovaných rómskych komunít

IP 5.1 Sociálno-ekonomická integrácia marginalizovaných komunít, ako sú Rómovia



PLÁN HOSPODÁRSKEHO ROZVOJA A SOCIÁLNEHO ROZVOJA OBCE JASTRABÁ



Prioritná os 6: Technická vybavenosť v obciach s prítomnosťou marginalizovaných rómskych komunít,

6.1 Poskytovanie podpory fyzickej, ekonomickej a sociálnej regenerácie zanedbaných komunít v mestských a vidieckych oblastiach,

6.2 Poskytovanie podpory sociálnych podnikov.

- ZALOŽENIE SOCIÁLNEHO PODNIKU

OPERAČNÝ PROGRAM KVALITA ŽIVOTNÉHO PROSTREDIA

Prioritná os 1: Udržateľné využívanie prírodných zdrojov prostredníctvom rozvoja environmentálnej infraštruktúry

1.1 Investovanie do sektora odpadového hospodárstva s cieľom splniť požiadavky environmentálneho acquis Únie,

- VYBUDOVANIE ZBERNÉHO DVORA PRE KOMUNÁLNY ODPAD

1.2 Investovanie do sektora vodného hospodárstva s cieľom splniť požiadavky environmentálneho acquis,

- VYBUDOVANIE KANALIZÁCIE A ČISTIČKY ODPADOVÝCH VÔD

- SPEVNENIE BREHOV OBECNÉHO VODNÉHO TOKU

1.3 Ochrana a obnova biodiverzity a pôdy a podpora ekosystémových služieb, a to aj prostredníctvom sústavy Natura 2000 a zelenej infraštruktúry,

- PESTOVANIE LIEČIVÝCH RASTLÍN A INÝCH PLODÍN

- PODPORA RIADENIE POĽOVNÉHO REVÍRU

- PODPORA CHOVU RÝB VO VODNÝCH TOKOCH A RYBNÍKU

1.4 Prijatie opatrení na zlepšenie mestského prostredia, revitalizácie miest, oživenia a dekontaminácie opustených priemyselných areálov.

Prioritná os 2: Adaptácia na nepriaznivé dôsledky zmeny klímy so zameraním na ochranu pred povodňami

2.1 Podpora investícií na prispôsobovanie sa zmene klímy vrátane ekosystémových prístupov,

Prioritná os 3: Podpora riadenia rizík, riadenia mimoriadnych udalostí a odolnosti proti mimoriadnym udalostiam ovplyvneným zmenou klímy

3.1 Podpora investícií na riešenie osobitných rizík, zabezpečiť predchádzanie vzniku katastrof a vyvíjanie systémov zvládania katastrof.



Prioritná os 4: Energeticky efektívne nízkouhlíkové hospodárstvo vo všetkých sektoroch

4.1 Podpora výroby a distribúcie energie z obnoviteľných zdrojov,

4.2 Podpora energetickej efektívnosti a využívania energie z obnoviteľných zdrojov v podnikoch,

4.3 Podpora energetickej efektívnosti, inteligentného riadenia energie a využívania energie z obnoviteľných zdrojov vo verejných infraštruktúrach,

- **INŠTALÁCIA ÚSPORNÉHO LED SYSTÉMU OSVETLENIA V OBCI,**

4.4 Podpora nízkouhlíkových stratégií pre všetky typy území,

4.5 Podpora využívania vysoko účinnej kombinovanej výroby tepla a elektrickej energie.

Prioritná os 5: Technická pomoc

OPERAČNÝ PROGRAM PROGRAM ROZVOJA VIDIEKA

Prioritná os 1: zvýšenie konkurencieschopnosti sektora poľnohospodárstva a lesného hospodárstva

opatrenie 1.1 modernizácia fariem,

opatrenie 1.2 pridávanie hodnoty do poľnohospodárskych produktov a produktov lesného hospodárstva,

- **ROZVOJ LESNÍCTVA A ZELESNENIE VHODNÝCH LOKALÍT**

opatrenie 1.3 infraštruktúra týkajúca sa rozvoja a adaptácie poľnohospodárstva a lesného hospodárstva,

- **ROZVOJ A REKONŠTRUKCIA LESNÝCH CIEST**

- **REKONŠTRUKCIA LESNÝCH JAZIER AKO ZDROJA PRE HASENIE LESNÝCH POŽIAROV**

opatrenie 1.4 zvýšenie hospodárskej hodnoty lesov,

- **ROZVOJ ŤAŽBY A SPRACOVÁVANIA DREVA A DREVNEJ HMOTY**

opatrenie 1.5 odbytové organizácie výrobcov,

opatrenie 1.6 odborné vzdelávanie a informačné aktivity,

opatrenie 1.7 využívanie poradenských služieb.

Prioritná os 2: zlepšenie životného prostredia a krajiny

2.1 *opatrenia* zamerané na trvalo udržateľné využívanie poľnohospodárskej pôdy,



2.2 opatrenia zamerané na trvalo udržateľné využívanie lesnej pôdy.

Prioritná os 3: kvalita života vo vidieckych oblastiach a diverzifikácia vidieckeho hospodárstva

opatrenie 3.1 diverzifikácia smerom k nepoľnohospodárskym činnostiam,

opatrenie 3.2 podpora činnosti v oblasti vidieckeho ruchu časť a resp. časť b,

- **VYBUDOVANIE KVALITNEJŠIEHO PRÍSTUPOVÉHO CHODNÍKA
K JATRABSKEJ SKALE**

opatrenie 3.3 vzdelávanie a informovanie,

- **VYBUDOVANIE NÁUČNÉHO CHODNÍKU K JATRABSKEJ SKALE**

skupina opatrení 3.4: obnova a rozvoj obcí, občianskej vybavenosti a služieb,

opatrenie 3.5 získavanie zručností, oživovanie a vykonávanie integrovaných stratégií rozvoja územia.

- **VÝSTAVBA OBECNÝCH RESP. NÁJOMNÝCH BYTOV PRE MLADÉ RODINY**

Prioritná os 4: Leader

opatrenie 4.1 implementácia integrovaných stratégií rozvoja územia,

opatrenie 4.2: vykonávanie projektov spolupráce,

opatrenie 4.3: chod miestnej akčnej skupiny.

ENVIRONMENTÁLNY FOND

A Oblasť: Ochrana ovzdušia a ozónovej vrstvy Zeme

Podpora výroby tepla a teplej vody prostredníctvom využívania nízko emisných zdrojov

Podpora výroby tepla, teplej vody a elektrickej energie prostredníctvom využívania obnoviteľných zdrojov

Podpora projektov zameraných na zlepšenie kvality ovzdušia

B Oblasť: Ochrana a využívanie vôd

Čistiarne odpadových vôd a verejné kanalizácie

- **VYBUDOVANIE KANALIZÁCIE A ČISTIČKY ODPADOVÝCH VÔD**

Vodovody

- **VYBUDOVANIE NOVÉHO ZDROJA PITNEJ VODY**

- **DOBUDOVANIE VYTYPOVANÝCH VETIEV VODOVODU**



PLÁN HOSPODÁRSKEHO ROZVOJA A SOCIÁLNEHO ROZVOJA
OBCE JASTRABÁ



Protipovodňová ochrana – Opatrenia na vodnom toku

Rybárstvo.

C Oblasť: Rozvoj odpadového hospodárstva

Uzavretie a rekultivácia skládok

Predchádzanie vzniku odpadov, triedený zber a zhodnocovanie biologicky rozložiteľných komunálnych odpadov

Zavedenie triedeného zberu v obciach, vybudovanie zberných dvorov a dotried'ovacích zariadení

- VYBUDOVANIE ZBERNÉHO DVORA PRE KOMUNÁLNY ODPAD

Sanácia miest s nezákonne umiestneným odpadom

- LIKVIDÁCIA ČIERNYCH SKLÁDOK V OKOLÍ OBCE

D Oblasť: Ochrana prírody a krajiny

Ochrana prírody a krajiny

Environmentálna výchova, vzdelávanie a propagácia

F Oblasť: Prieskum, výskum a vývoj zameraný na zisťovanie a zlepšenie stavu životného prostredia

Prieskum, výskum a vývoj zameraný na zisťovanie a zlepšenie stavu životného prostredia

G Oblasť. Zelená investičná schéma

H Oblasť: Environmentálne záťaž

Odstraňovanie environmentálnych záťaží

L Oblasť: Zvyšovanie energetickej účinnosti existujúcich verejných budov vrátane zatepl'ovania

Zvyšovanie energetickej účinnosti existujúcich verejných budov vrátane zatepl'ovania.

- ZATEPLENIE BUDOVY ZŠ

Uvádzané strategické zámery plánujeme financovať prípadne aj z iných podporných fondov, ktoré budú v rámci SR k dispozícii. (Environmentálny fond, Program rozvoja vidieka 2014-2025, Európsky poľnohospodársky fond pre rozvoj vidieka a iné).



5. FINANČNÁ ČASŤ

EKONOMICKÉ ZDROJE OBCE

Z hľadiska ekonomickej štruktúry má obec poľnohospodársky charakter.

Odvetvovú štruktúru priemyslu v minulosti tvoril drevospracujúci priemysel. V súčasnosti sa v obci prevádzkujú len drobné živnosti.

Do budúca sa uvažuje s obnovením keramickej výroby a s výstavbou zberného dvora pre miestne uskladnenie separovaného komunálneho odpadu. V okolí obce sa nachádzajú významné historické ložiská kovových rúd a bentonitu, ktoré sú vhodné na ťažbu a ich prípadné ďalšie spracovanie.

5.1. ZDROJE FINANCOVANIA ROZVOJOVÝCH PROGRAMOV

Rozvojové programy budú financované z nasledujúcich zdrojov:

- a) zo štátnych účelových fondov,
- b) z účelových fondov BBSK,
- c) z rozpočtu obce,
- d) z prostriedkov fyzických osôb,
- e) z prostriedkov právnických osôb,
- f) z bankových úverov,
- g) z iných prostriedkov, ak to ustanoví osobitný predpis,
- h) z finančných prostriedkov fondov Európskej únie poskytované podľa osobitných.

5.2. FINANČNÝ PLÁN

Jednou z kľúčových otázok realizácie programu rozvoja obce je schopnosť obce v priebehu jeho realizácie zaistiť zdroje na financovanie strategických úloh. Na tieto úlohy



PLÁN HOSPODÁRSKEHO ROZVOJA A SOCIÁLNEHO ROZVOJA OBCE JASTRABÁ



bude zabezpečované financovanie zo zdrojov v rámci rozpočtu obce, ktoré sú však obmedzené.

Na finančné zabezpečenie realizácie programu rozvoja obce je možné použiť prostriedky štátneho rozpočtu, štátnych fondov, rozpočtu samosprávneho kraja, rozpočtu obce, prostriedky fyzických osôb, úvery a príspevky medzinárodných organizácií. Obec má dlhoročné skúsenosti s využívaním všetkých uvedených zdrojov financovania.

Dôležitým zdrojom sú však vlastné prostriedky obce. Vlastné obecné prostriedky sa musia stať základným kapitálom pre získavanie ďalších zdrojov v dodatočných režimoch a postupoch. Úlohou vedenia obce je na financovanie strategických cieľov zabezpečiť finančné zdroje vo forme nenávratných dotácií a grantov. Jedná sa hlavne o zdroje poskytované z Európskych štrukturálnych fondov. Tieto finančné granty ako EU fondy, Štátny fond rozvoja bývania ako aj Enviromfondy sú zaujímavé, pretože sú poskytované vo vyššom objeme. Ich nevýhodou je spravidla povinné spolufinancovanie obcou vo výške 5 – 10 % z celkového objemu z poskytnutých zdrojov, čo je možné v rámci rozpočtu obce len v obmedzenom objeme. Vedenie obce bude vyhľadávať aj iné možnosti financovania svojich aktivít vo forme sponzorských darov a individuálnej pomoci od podnikateľských subjektov.

Obec sa bude intenzívne venovať aj iným podporným fondom, ktoré poskytuje vláda SR ako drobné výpomoci a dotácie.

Stanovenie potrebných finančných zdrojov na realizáciu jednotlivých opatrení bude indikatívne podľa jednotlivých problémových oblastí. Základnou úrovňou prepočtov potreby finančných zdrojov je úroveň opatrení, pričom alokácia zdrojov pre úroveň problémovej oblasti vznikne súčtom alokácií pre opatrenia v jednotlivých problémových oblastiach.

Vzhľadom na zložitosť problematiky finančného plánu programu rozvoja obce a prevažne odborne špecializovanej problematike vo všetkých dielčích krokoch jeho tvorby je potrebné pri spracovaní celkového finančného plánu spolupracovať pri získavaní informácií s Ministerstvom financií SR, prípadne s ďalšími ústrednými orgánmi štátnej správy. Indikatívne alokácie pre jednotlivé problémové oblasti Programu hospodárskeho rozvoja a sociálneho rozvoja obce je potrebné stanoviť podľa ich reálneho rozsahu a predbežne ocenennej náročnosti, s prihliadnutím k významovým prioritám odsúhlaseným zastupiteľstvom obce.



5.3. ROZVOJ CESTOVNÉHO RUCHU

Obec leží na hranici chránenej krajinnej oblasti Jastrabská skala a s tým súvisí celý systém prírodných daností regiónu. V priestore obce sa nachádzajú prírodné minerálne pramene, s obnovou ktorého sa uvažuje v krátkej budúcnosti.

Jastrabská skala je ako prirodzená dominanta jednou z najnavštevovanejších lokalít Kremnických vrchov. Kremnické vrchy predstavujú územie s vysokou krajinárskou a geomorfologickou hodnotou a súčasne jeden z najrozsiahlejších súvislých lesných komplexov s prirodzeným drevinovým zložením na Slovensku. Územie s "parkovou" krajinou je málo ovplyvnené ľudskou činnosťou, ale so silne rozrušenými zvyškami sopečnej činnosti. Na okrajoch plošiny sa nachádzajú bralné formy a ukážkové príklady svahových pohybov blokového typu.

5.4. ZABEZPEČENIE REALIZÁCIE PROGRAMU ROZVOJA OBCE

Realizácia programu bude pozostávať z vykonania plánovaných aktivít. Pôjde o akcie investičného charakteru. Plán aktivít tzv. Akčné plány sú potrebné plány, ktoré v logickom poradí uvádzajú jednotlivé činnosti, ktoré je potrebné vykonať pre úspešnú realizáciu daného rozvojového zámeu. Kontrola a vyhodnotenie bude spočívať v pravidelnom zhodnotení plnenia plánovaných strategických zámerov a cieľov tvorcami a realizátormi programu podľa prijatého harmonogramu. Aby bolo možné monitorovať realizáciu programu a posúdiť plnenie jeho cieľov, je nutné určiť množinu ukazovateľov. O nich musí byť rozhodnuté v dostatočnom predstihu pred realizáciou príslušného projektu tak, aby mohli byť príslušné údaje zhromažďované. Realizáciu jednotlivých aktivít a úloh v rámci strategických cieľov obce bude organizovať vedenie obce so svojim administratívnym kolektívom. Pre realizáciu konkrétnych úloh bude spolupracovať s externými odborníkmi a firmami, ktoré majú dlhodobé skúsenosti s manažmentom a riadením projektov.

Kontrola plnenia úloh a strategických zámerov bude spočívať v pravidelnom vyhodnocovaní a monitoringu plnenia. Tieto činnosti budú predkladané na príslušné zasadnutia obecného zastupiteľstva, kde budú podrobne analyzované a vyhodnocované.



ZÁVER

Program hospodárskeho rozvoja a sociálneho rozvoja obce je základným kameňom koncepčného a systematického rozvoja obce v horizonte 10 – 15 rokov. Z tohto dôvodu dosiahnutie strategického cieľa programu rozvoja obce presahuje hranice jedného volebného obdobia a pri jeho formulácii by malo dôjsť k zhode na úrovni vedenia obce a jej obyvateľov. Program rozvoja obce, tak ako všetky koncepčné a strategické dokumenty, je natoľko dôležitý a užitočný, nakoľko sa mu tieto vlastnosti pripisujú.

Cieľom programu rozvoja obce bolo sformulovať takú predstavu o smerovaní obce, ktorá vyjadruje ekonomické a sociálne záujmy jej obyvateľstva a je v súlade so strategickými cieľmi a prioritami štátu, vyššieho územného celku, záujmami ochrany historického a kultúrneho dedičstva. Jeho poslaním je zabezpečiť kontinuitu rozvoja obce bez ohľadu na politickú príslušnosť štatutárneho zástupcu obce a obecného zastupiteľstva. Plán je otvorený dokument, ktorý by sa mal pravidelne písomne dopĺňať a aktualizovať, podľa vopred stanovených pravidiel, potrieb obyvateľov obce, jeho návštevníkov a potenciálnych investorov, s cieľom v maximálnej možnej miere zvýšiť životnú úroveň obyvateľov obce.

V Jastrabej dňa 1.4.2019

.....

Zdenko Matúška, starosta obce